

Prévenir et traiter les piqûres de tiques

Fiche 3 - Prévention Santé – Sécurité

La maladie de Lyme



La maladie de Lyme est une infection due à une bactérie transmise lors d'une piqûre de tiques. Entre 5000 et 10 000 cas sont identifiés chaque année en France. La maladie est présente partout en France sauf sur le littoral méditerranéen. Elle est absente en altitude (au-dessus de 1 500 mètres). Les tiques se plaisent dans des zones fraîches et ombragées ou les sous-bois chauds et humides : forêts, broussailles, hautes herbes... Elle est très présente dans l'Est (Alsace, Lorraine) et dans le Centre (Limousin, Auvergne, Rhône-Alpes).

Le risque d'infection est maximal au printemps et au début de l'automne du fait de l'activité saisonnière des tiques.

Pour réduire le risque de piqûre de tique, il est recommandé lors des activités professionnelles pratiquées en forêt ou en lisière de forêt :

- de porter des vêtements longs (couvrant les bras et les jambes) et fermés (fixer le bas de pantalon dans les chaussettes), et de se protéger la tête ;
- d'imprégner les vêtements avec un insecticide (Insect Ecran Tiques et Aoutats par exemple) ;
- d'appliquer un répulsif à base de DEET sur la peau (Insect Ecran Zones Infestées par exemple) en respectant le mode d'emploi et les contre-indications. L'efficacité dépend de la dose appliquée, atteignant souvent 3 heures à 7 heures, selon la quantité, la concentration et la surface d'étalement.

Consignes à observer lors de l'utilisation d'un répulsif contenant du DEET

- Appliquer le produit en petite quantité, pas plus de 2 fois par jour ;
- Ne pas appliquer le produit sur une peau irritée ou brûlée par le soleil, sur des coupures ou sur des égratignures ;
- Ne pas pulvériser directement sur le visage, ne pas appliquer en périphérie des muqueuses (bouches, yeux) ;
- Si le produit entre en contact avec les yeux, se rincer immédiatement avec de l'eau ;
- Appliquer uniquement sur les zones découvertes de vêtements ;
- Ne pas porter les mains à la bouche après utilisation, se laver soigneusement la paume des mains après application ;
- Lorsque vous n'avez plus besoin de protection, se laver la peau à l'eau savonneuse ;
- Ne pas utiliser le spray à proximité de denrées alimentaires ou de surfaces qui pourraient être en contact avec les denrées ou les boissons destinées à la consommation humaine.

Tiques – Date : avril 2019

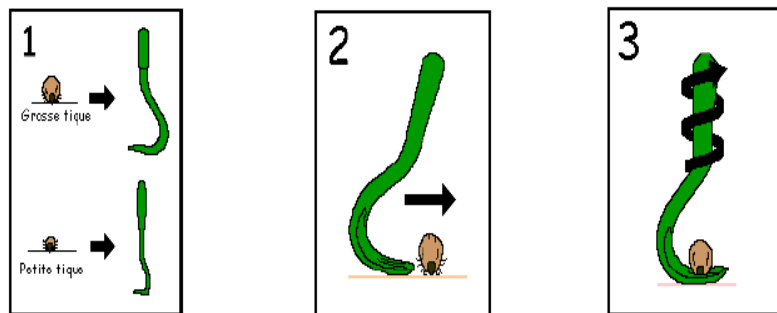
La piqûre de tique est indolore. Il faut donc systématiquement :

- s'inspecter minutieusement l'ensemble du corps (aisselles, plis, cuir chevelu...) pour détecter la présence de tique(s) ;
- retirer la tique le plus rapidement possible. Plus la tique reste fixée longtemps sur la peau, plus le risque de transmission de la bactérie augmente. **Des tire-tiques doivent être placés dans les trousse de secours des sites concernés ;**
- prendre systématiquement une douche lors du retour au service ou chez soi.

Comment retirer les tiques

N'utilisez surtout pas de produits (huile, éther, alcool, flamme...) et évitez de comprimer le corps de la tique, cela risquerait de lui faire régurgiter des bactéries.

- Retirer la tique à l'aide d'un tire-tique ;
- Attraper le corps de la tique au plus près de la peau, en veillant à ne pas appuyer trop fort ;
- Tirer lentement et progressivement vers le haut en effectuant 2 à 3 rotations avec le tire-tique ;
- Se laver soigneusement les mains, puis désinfecter la zone concernée.



Il faut surveiller la zone de piqûre pendant un mois. Si une rougeur apparaît, consulter immédiatement son médecin traitant en l'informant de la piqûre.

Prise en charge GRTgaz

Inscrire systématiquement les morsures et les soins dans le registre des accidents bénins.

